

MI QUERIDA
amazónica
invadida por el
EXTRACTIVISMO



Introducción

Índice

Introducción	1
Minería en la Amazonía Boliviana	2
• Tipuani	4
• Mapiri	5
• Guanay	6
• Teoponte	7
• Apolo	8
• Guayaramerín	9
• Riberalta	10
• Baures	11
• Puerto Rico	12
• Filadelfia	13
• San Pedro	14
Se intensifica la minería del oro en el río Beni	16

En nuestro país la actividad minera aurífera registra una subida; en la mayoría de los casos sin ningún control, además, se ha intensificado dentro de territorios indígenas y áreas protegidas de nuestra Amazonía.

El oro adquirió gran importancia para Bolivia, en la actualidad, este mineral se ha convertido en uno de los principales productos de exportación debido a la subida en la cotización internacional, muy por encima de otros minerales. El pasado año se ha exportado por un valor superior a los 3.000 millones de dólares, sin considerar la exportación ilegal, que, de acuerdo a expertos en la temática, sería un monto similar.

El oro es una alternativa de ingresos económicos muy apetecida, considerando el alto nivel de utilidad que representa. Esta actividad es un gran negocio incentivado por la subvención a los combustibles y los bajos impuestos favorables a las cooperativas mineras.

La mayor parte de las cooperativas y empresas mineras en la región amazónica no cuentan con licencia ambiental, además, es inminente el ingreso a áreas protegidas. En estos espacios no se ejerce el debido control o cuidado de parques y territorios indígenas por parte del Estado. También es evidente que los cooperativistas mineros lograron un poder económico y político importantes.

La actividad aurífera está vinculada al uso del mercurio, elemento químico que por la forma de su utilización tiene impactos nocivos al medioambiente y a la salud humana. Este tema es motivo principal de preocupación para REPAM Bolivia, pues este mineral se desecha a los ríos sin considerar que provocan serias consecuencias de contaminación.

Por tratarse de una problemática que afecta a los sistemas de vida y a la salud humana, en el ámbito internacional se promovió el Convenio de Minamata, este tratado tiene por objeto



Mons. René Leigue
Cesari
Arzobispo de Santa Cruz
Presidente REPAM
Bolivia

Juan Carlos Núñez
Vidaurre
Director Ejecutivo
Fundación Jubileo

Willy Llanque Campos
Secretario Ejecutivo
REPAM Bolivia

Karen Gil
Responsable de
comunicación
REPAM Bolivia

Edición y redacción
Willy Llanque,
Karen Gil

Revisión técnica
Héctor Córdova

Diseño
Vera Ticona



Foto: La Exitosa TV

proteger la salud humana y el medio ambiente de las emisiones y liberaciones de mercurio. El convenio fue suscrito por Bolivia, junto a otros 140 países, y fue ratificado por el Estado boliviano mediante Ley N° 759, el año 2015, el instrumento entró en vigencia el 16 de agosto de 2016.

Se estima que anualmente ingresan al país alrededor de 210 toneladas de mercurio y se calcula que en el territorio nacional se utilizan 120 toneladas, el resto de manera ilegal se traslada hacia Perú, Colombia y Ecuador.

Considerando que la principal fuente de alimentación local son los peces de río, la presencia de mercurio es un problema de salud pública y de seguridad alimentaria, por esta razón expertos en el tema aconsejan no consumirlos.

Con la forma actual de explotación del oro, da la impresión que en ningún caso se piensa en las afecciones a los medios de vida, el exterminio gradual de los peces con la destrucción de su hábitat. Tampoco se considera cuánto se afecta a la seguridad alimentaria de las poblaciones locales.

Los impactos no solo son medioambientales, también hay otras alteraciones económicas, sociales y culturales en la vida cotidiana de las poblaciones cercanas a la actividad aurífera; por ejemplo, el incremento en el costo de vida, el mayor consumo de alcohol, la trata de personas y otros problemas que también deben ser considerados al momento de dialogar sobre la minería del oro.

En el presente trabajo, se muestra en mapas los principales lugares donde se desarrolla la minería

del oro, además de un reportaje sobre la minería en Riberalta.

La Red Eclesial Panamazónica (REPAM - Bolivia) les invita a leer y compartir esta información con el ánimo y la esperanza que con base en este documento se abran espacios de escucha y discernimiento que promuevan acciones concretas de defensa de la vida y de nuestra casa común, desde la sociedad civil, grupos pastorales, organizaciones y personas de buena voluntad.

Mons. René Leigue Cesari
Arzobispo de la Arquidiócesis de Santa Cruz
Presidente REPAM Bolivia



MINERÍA

EN LA

Amazonía boliviana



La Amazonía boliviana ocupa el 43% del territorio nacional y abarca los departamentos de Pando, Beni, Cochabamba, Santa Cruz y La Paz, en un total de 88 municipios. En este territorio conviven 29 de los 36 pueblos indígenas reconocidos en la Constitución Política del Estado. Y es templo de una importante biodiversidad, que alberga plantas, árboles, insectos, aves, mamíferos, saurios, peces y otros.

La minería del oro tiene fuerte presencia en este territorio, principalmente, en los ríos amazónicos de La Paz, Beni y Pando.

Según los datos del Ministerio de Minería y Metalurgia (MMM), hasta 2021, hubo 2.388 cooperativas operando en el país y estas en promedio extraen el 95% del oro que Bolivia exporta. Del total el 25% se hace en socavón y el 75% es minería aluvial, es decir en los afluentes de ríos o

en ríos principales. Esto es evidente en la Amazonía, según la Wildlife Conservation Society (WCS), tan sólo en las áreas protegidas de La Paz, es decir en el corredor de conservación Madidi-Cotapata-Apolobamba-Pilón Lajas (MACPL), hasta 2018, había 1.066 operadores mineros constituidos principalmente por cooperativas mineras auríferas.

La explotación del oro en Bolivia significó 3.040 millones de dólares en 2021. Pese a los altos ingresos por la venta de oro en forma legal, el país recibió 59,9 millones de dólares por regalías, que son las compensaciones que reciben las gobernaciones (85%) y los municipios (15%) en lugares donde se realiza la actividad minera.

Total cooperativas mineras en Bolivia

Cooperativas
2.388

Asociados
135.436

Pando

4 Cooperativas
1.424 asociados

Beni

30 Cooperativas
1.413 asociados

La Paz

1.873 Cooperativas
60.590 asociados

Cochabamba

131 Cooperativas
5.845 asociados

Santa Cruz

38 Cooperativas
1.306 asociados

Oruro

58 Cooperativas
7.843 asociados

Chuquisaca

30 Cooperativas
1.482 asociados

Potosí

214 Cooperativas
54.970 asociados

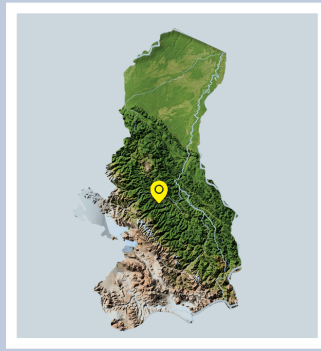
Tarija

10 Cooperativas
563 asociados

Fuente: Boletín Informativo Institucional del
Viceministerio de Cooperativas Mineras, 2021

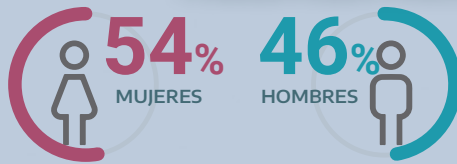
LA PAZ

Tipuani



Población

8.182
habitantes



Turismo



Agricultura



Minería

Actividades económicas

Pueblos indígenas

Lecos

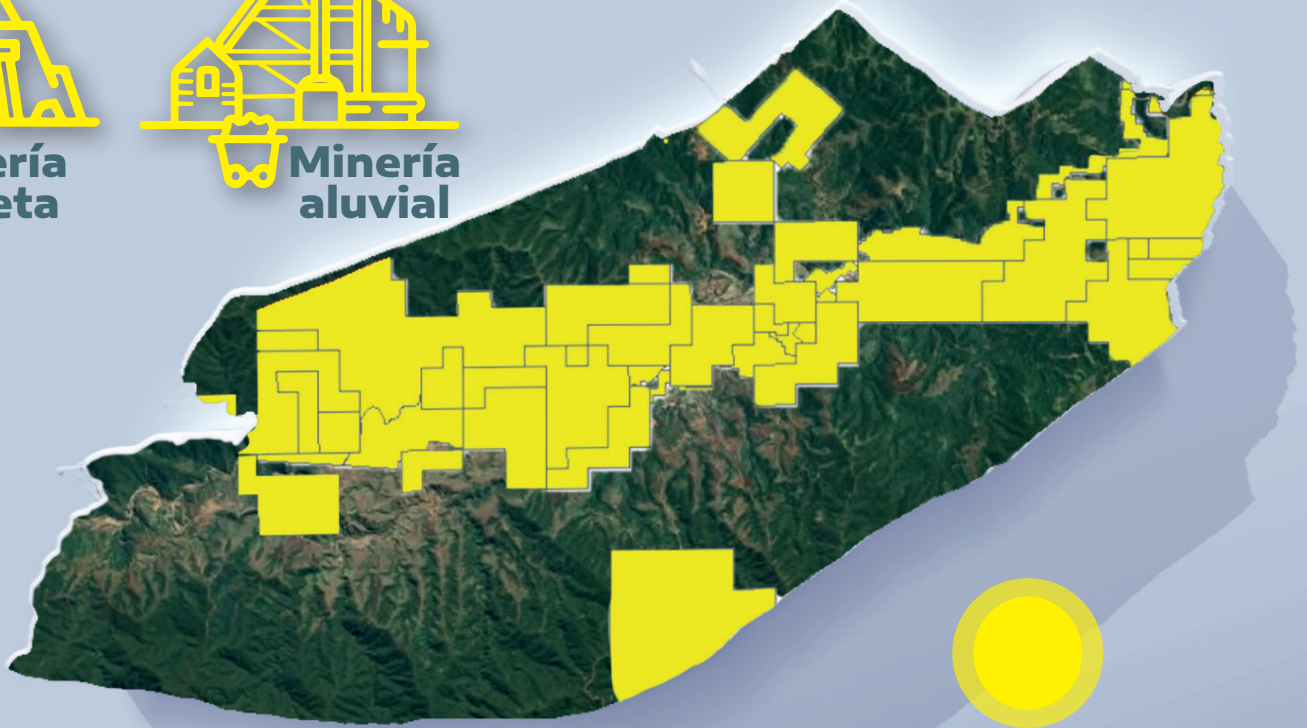
Minería de oro



Minería
en veta



Minería
aluvial

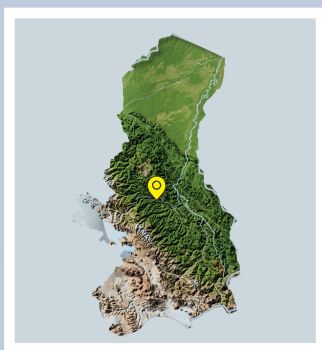


Zonas de
minería aurífera

Fuente: Datos del INE, con proyección a 2022 y Red Amazónica de Información Socioambiental Georreferenciada, con datos a 2020.

LA PAZ

Mapiri



Población

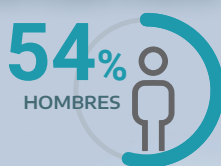
14.741

habitantes



Minería

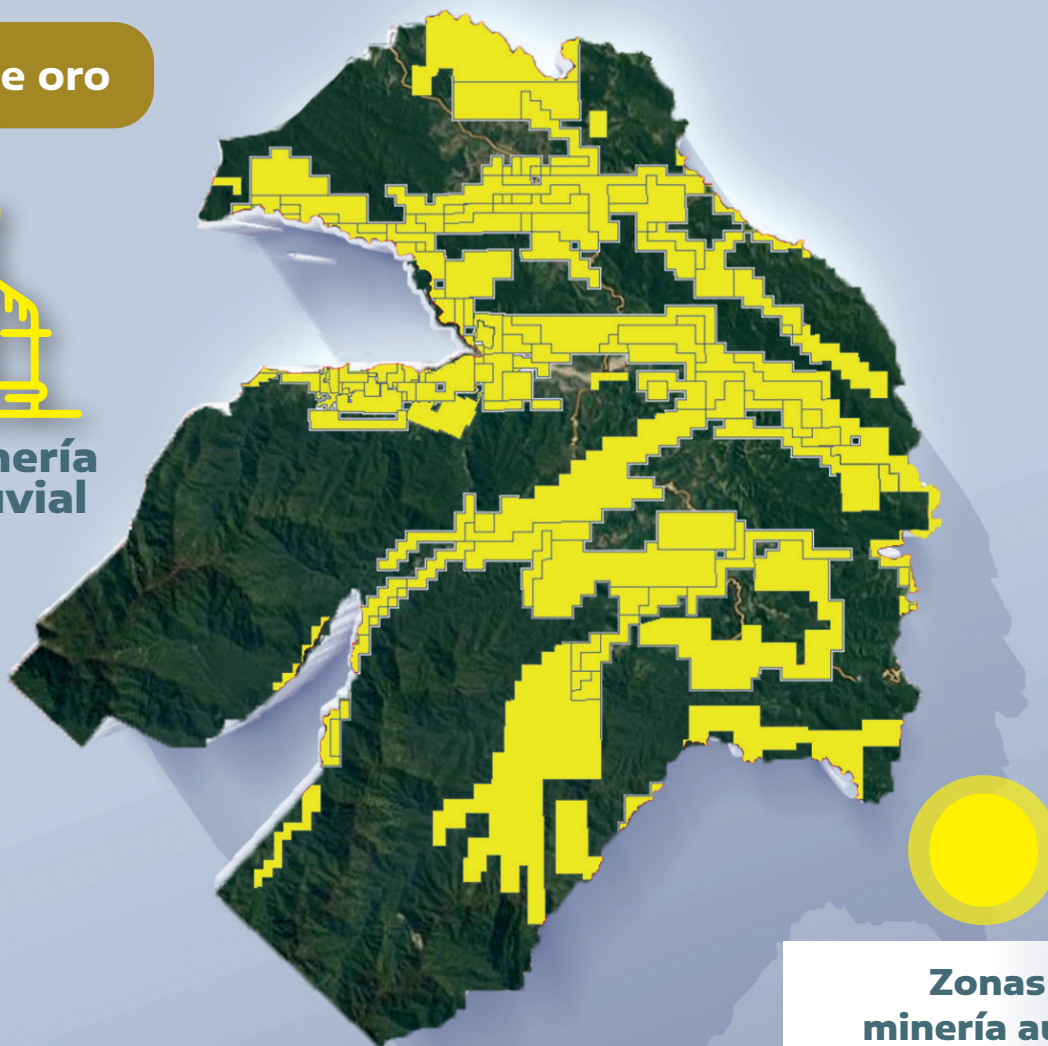
Actividades económicas



Pueblos indígenas

Lecos

Minería de oro

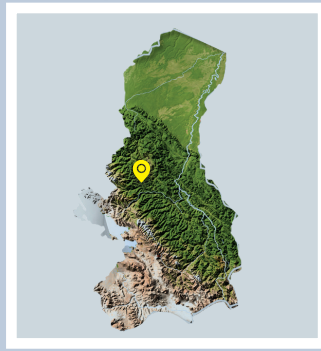


Zonas de
minería aurífera

Fuente: Datos del INE, con proyección a 2022 y Red Amazónica de Información Socioambiental Georreferenciada, con datos a 2020.

LA PAZ

Guaranay



Población

13.711
habitantes

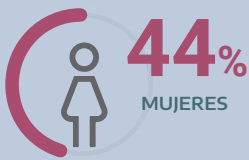


Agricultura



Minería

Actividades económicas



Pueblos indígenas

Lecos

Minería de oro

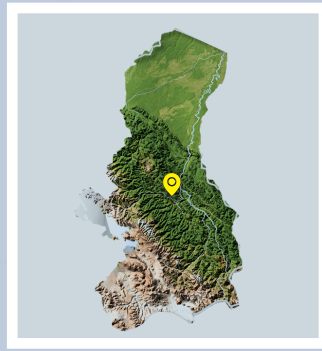


Zonas de
minería aurífera

Fuente: Datos del INE, con proyección a 2022 y Red Amazónica de Información Socioambiental Georreferenciada, con datos a 2020.

LA PAZ

Teoponte



Turismo



Agricultura



Minería

Población

8.617

habitantes

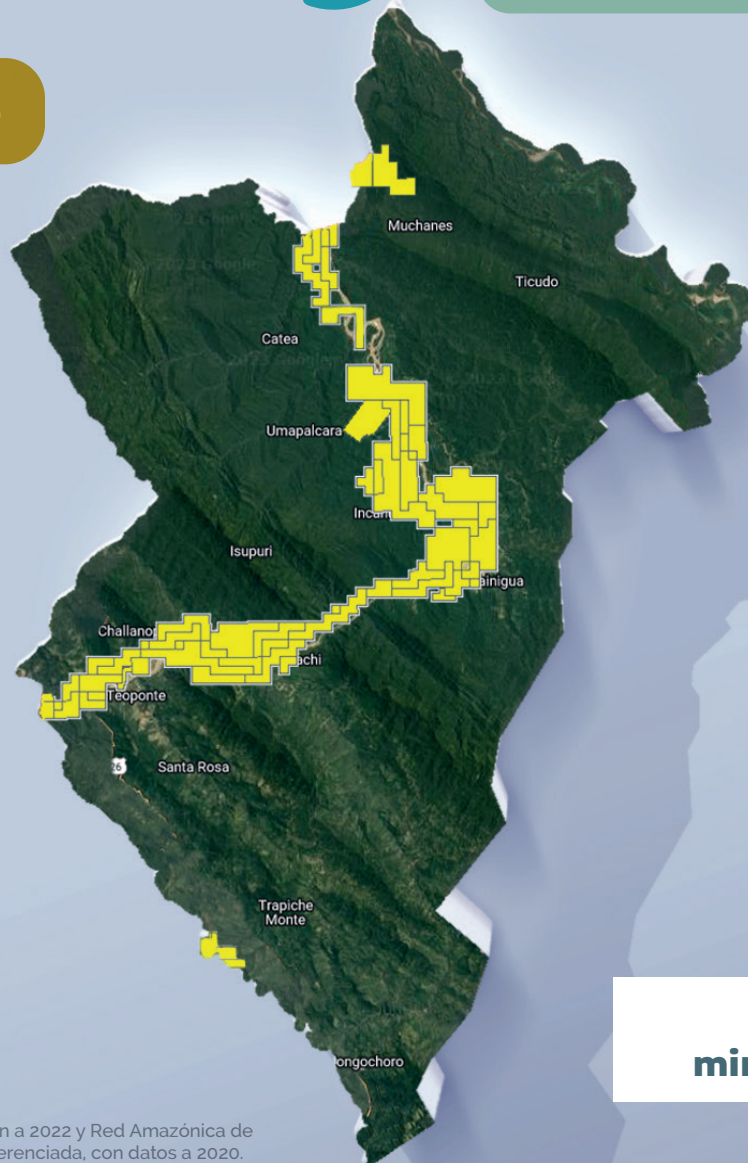
Actividades económicas



Pueblos indígenas

Lecos

Minería de oro



Zonas de minería aurífera

Fuente: Datos del INE, con proyección a 2022 y Red Amazónica de Información Socioambiental Georreferenciada, con datos a 2020.

LA PAZ

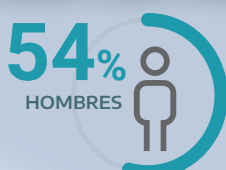
Apolo



Población

17.423

habitantes



Agricultura



Minería

Actividades económicas

Pueblos indígenas

Lecos

Minería de oro



Minería
aluvial

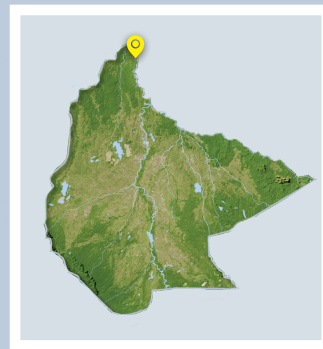


Zonas de
minería aurífera

Fuente: Datos del INE, con proyección a 2022 y Red Amazónica de Información Socioambiental Georreferenciada, con datos a 2020.

BENI

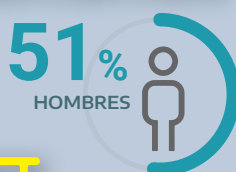
Guayaramerín



Población

51.188

habitantes



Turismo



Agricultura



Minería

Minería de oro



Minería
aluvial

Actividades económicas



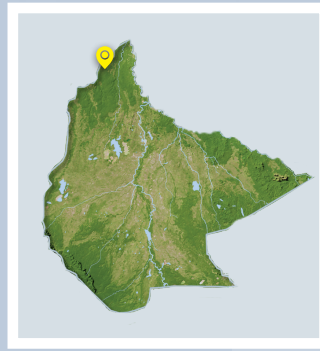
Zonas de
Minería de oro



Fuente: Datos del INE, con proyección a 2022 y Red Amazónica de Información Socioambiental Georreferenciada, con datos a 2020.

BENI

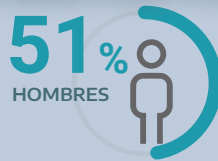
Riberalta



Población

114.869

habitantes



Castaña



Madera
aserrada



Agricultura



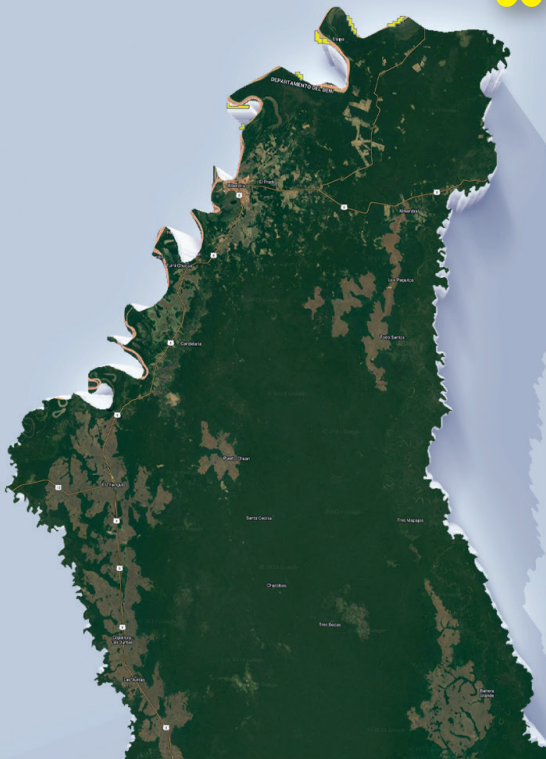
Pesca



Minería

Actividades económicas

Minería de oro



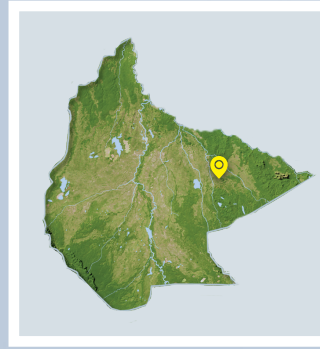
Zonas de
minería aurífera



Fuente: Datos del INE, con proyección a 2022 y Red Amazónica de Información Socioambiental Georreferenciada, con datos a 2020.

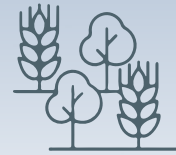
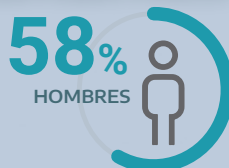
BENI

Baures



Población

5.365
habitantes



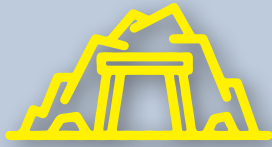
Agroforestal



Minería

Actividades económicas

Minería de oro



Minería
en veta

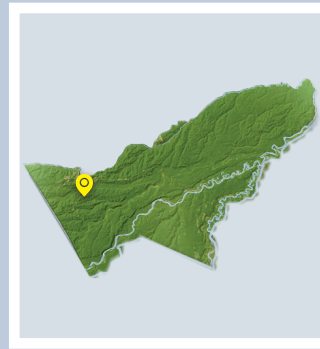


Zonas de
minería aurífera

Fuente: Datos del INE, con proyección a 2022 y Red Amazónica de Información Socioambiental Georreferenciada, con datos a 2020.

PANDO

Filadelfia



Castaña



Agricultura

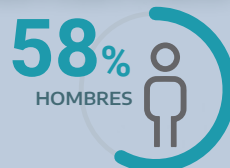


Minería

Población

8.123

habitantes

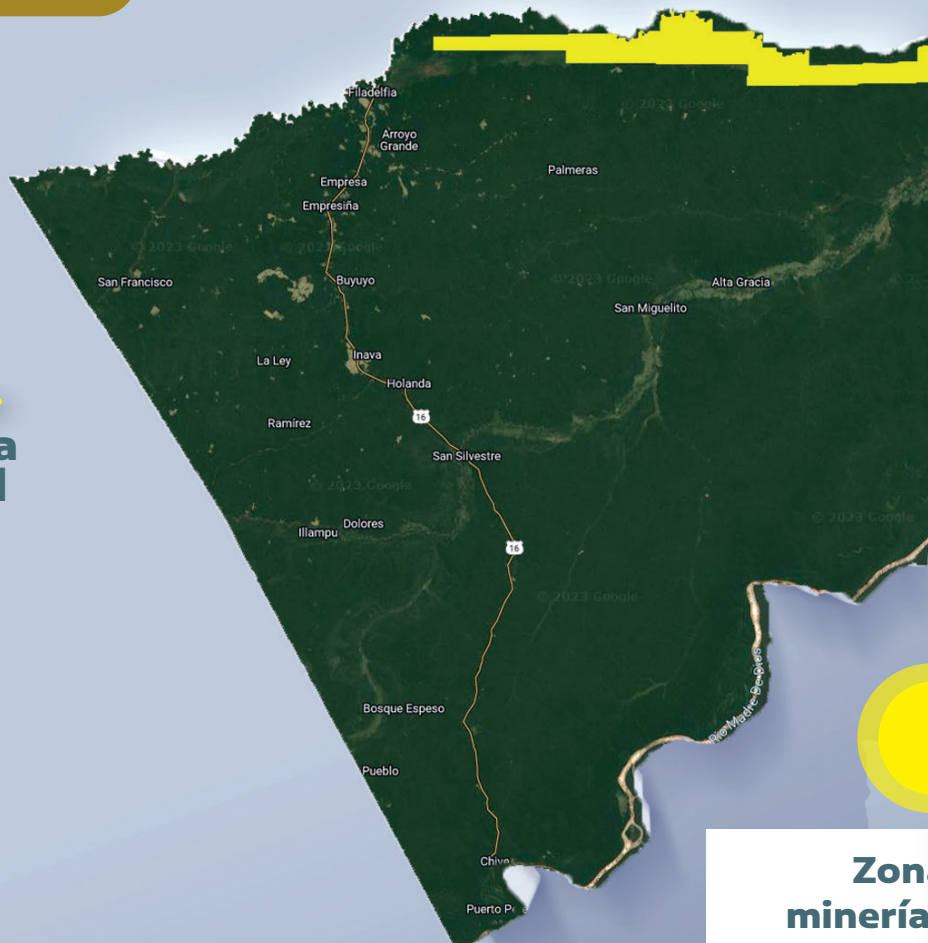


Actividades económicas

Minería de oro



Minería
aluvial

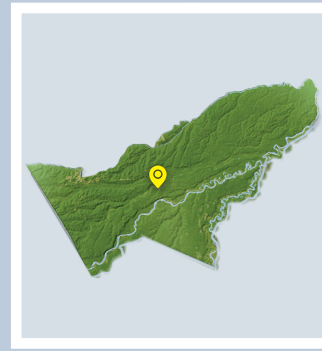


Zonas de
minería aurífera

Fuente: Datos del INE, con proyección a 2022 y Red Amazónica de Información Socioambiental Georreferenciada, con datos a 2020.

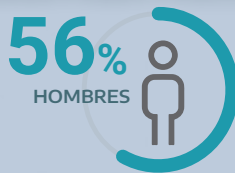
PANDO

Puerto Rico



Población

10.759
habitantes



Agricultura



Minería

Actividades económicas

Minería de oro



Minería
aluvial

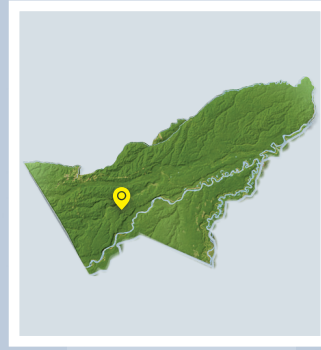


Zonas de
minería aurífera

Fuente: Datos del INE, con proyección a 2022 y Red Amazónica de Información Socioambiental Georreferenciada, con datos a 2020.

PANDO

San Pedro



Población

1.757

habitantes



Minería de oro

Actividades económicas



Zonas de
minería aurífera

Fuente: Datos del INE, con proyección a 2022 y Red Amazónica de Información Socioambiental Georreferenciada, con datos a 2020.

Iglesia presente y aliada *de los* *pueblos* *en sus* *territorios*

“La codicia por la tierra está en la raíz de los conflictos que conducen al etnocidio, así como al asesinato y la criminalización de los movimientos sociales y de sus dirigentes. La demarcación y protección de la tierra es una obligación de los Estados nacionales y de sus respectivos gobiernos. Sin embargo, buena parte de los territorios indígenas están desprovistos de protección y los ya demarcados están siendo invadidos por frentes extractivos como la minería y la extracción forestal, por los grandes proyectos de infraestructura, por los cultivos ilícitos y por los latifundios que promueven el monocultivo y la ganadería extensiva”.

45, Documento Final Sinodo de la Amazonia





Foto: La Exitosa Tv

Se intensifica la minería del oro en el río Beni y hay afectaciones ambientales en Riberalta

La minería aurífera ha experimentado un incremento poco controlado en la región amazónica, lo cual se refleja en Riberalta, Beni. A pesar de este aumento en la explotación del oro las regalías para este municipio se redujeron entre 2021 y 2022. Entre tanto, hay una afectación ambiental, principalmente, debido al uso del mercurio.



Foto: La Exitosa Tv

En los últimos años las balsas que explotan oro tienen mayor presencia en el río Beni, municipio de Riberalta, departamento de Beni. Esta actividad, se realizaba principalmente en el río Madre de Dios, que cruza ese municipio y otros tres del departamento de Pando, pero aproximadamente desde hace unos siete años, es usual ver operar a estas balsas mineras en este afluente.

“Hay una cooperativa aquí en Riberalta que tiene derecho de aprovechar algunos puntos en el (río) Madre de Dios, pero en la práctica (las balsas) están por todo el Madre de Dios, están entrando en el Orthon, en el (río) Beni, hay otros que también tienen legalidad para operar por todos los lados”.



VINCENT VOS
BIÓLOGO E INVESTIGADOR

Entre diciembre y marzo —época de lluvia— la actividad minera a lo largo del río Beni, en Riberalta, está paralizada y solo se ven a las balsas en reposo. Pero, este panorama es distinto en los meses de abril y noviembre, cuando los mineros trabajan día y noche.

Muchos de estos están afiliados a la cooperativa Asociación de Balseros del Río Madre de Dios (ASOBAL Ltda.) Hasta 2014 —de acuerdo con la investigación *La Ruta del Oro en Bolivia*, de la Sociedad Peruana de Derecho Ambiental— había 45 concesiones de ASOBAL, de las cuales

una operaba en el río Beni; sin embargo, 10 años después se evidencia un incremento.

En el recorrido que se hizo para este reportaje desde el puerto de Riberalta río abajo, durante una hora, se contaron más de 100 balsas, las cuales por la época de lluvia estaban en reposo.

Para conocer la cantidad de balsas se solicitó la información a ASOBAL, ente matriz que aglutina a los mineros auríferos que operan en los ríos Madre de Dios y Beni; no obstante, pese al compromiso de brindar esta información, hasta el cierre de esta edición no fue facilitada.

BALSAS ILEGALES



Foto: La Exitosa Tv

Entre las balsas que trabajan en minería se encuentran las que tienen licencia proporcionada por la Autoridad Jurisdiccional Administrativa Minera (AJAM), pero hay muchas que operan de forma ilegal.

A mediados de diciembre de 2022, los funcionarios de la AJAM y la Policía hicieron un operativo en el río Madre de Dios, en el que se aprehendió a 14 personas que operaban balsas sin permisos. Sin embargo, a su llegada a Riberalta fueron retenidos en instancias policiales por cooperativistas que pedían la liberación de sus afiliados.

A las balsas ilegales se suman las que no tienen licencia ambiental.



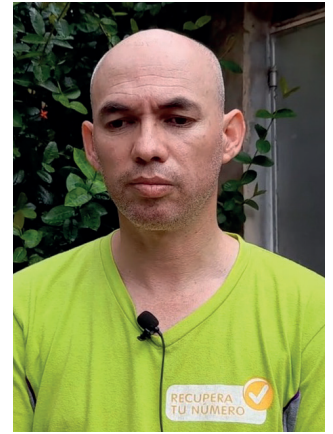
“Durante el último periodo hemos encontrado algunas balsas que no contaban con la licencia ambiental, porque estaba en trámite, pero sí contaban con toda la documentación para trabajar”.

WALTER ALPIROZ
CAPITÁN DE PUERTO
MAYOR DE RIBERALTA

Para el senador por el Beni de Comunidad Ciudadana, Fernando Vaca, la alta presencia de balsas no solo por el río Beni sino también por el Madre de Dios y Orthon, se debe a que no existe un control estricto por parte del Gobierno.

“Es un gran negocio volverse particularmente minero cooperativista, porque no existe por parte del gobierno la intención política de generar procesos de fiscalización seria, pero tampoco existe las condiciones operativas y logísticas para fiscalizar”.

FERNANDO VACA
SENADOR POR BENI



POCAS REGALÍAS PARA RIBERALTA

Pese a que una gran cantidad de balsas operan entre los ríos Madre de Dios y Beni en la jurisdicción de Riberalta, y que las exportaciones de oro son altas, los ingresos económicos para este municipio son bajos y van en descenso.

Si bien en 2021 y 2022 se tenía previsto percibir 8 millones de bolivianos, no se llegó a la meta. En 2021, Riberalta recibió 3.407.848 de bolivianos, alrededor del 42% de lo programado y el año pasado se llegó solo a 1.682.453 bolivianos, solo el 20%, de acuerdo con la Secretaría de Finanzas del Gobierno Autónomo Municipal de Riberalta.

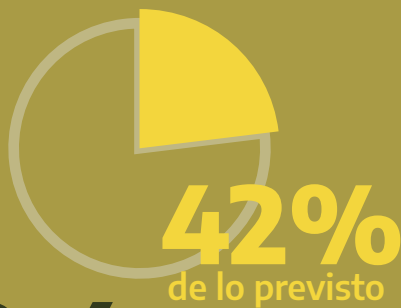
En **2021 y 2022**
se tenía previsto percibir cada año

8 millones
de bolivianos



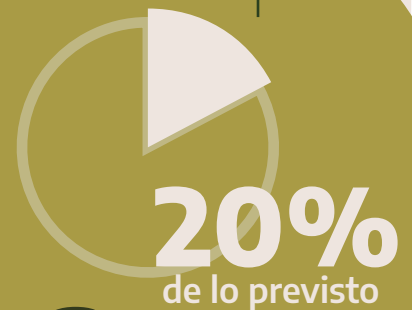
Riberalta recibió

En **2021**



Bs 3.4 millones

En **2022**



Bs 1.6 millones

Fuente: Secretaría de Finanzas del Gobierno Autónomo Municipal de Riberalta.



Foto: La Exitosa Tv

La autoridad explica que con el fin de prever gastos, el gobierno municipal para este año solo presupuestó 4 millones de bolivianos del fondo de regalías.

FALTA DE INFORMACIÓN

Entre los motivos por el que Riberalta recibe bajas regalías está el hecho de que muchos de los mineros registran el oro explotado en los municipios del departamento de Pando. También las autoridades coinciden a que se debe a una falta de control y que ello hace que no se determine la cantidad real de balsas, menos aún su legalidad y si tienen o no licencias ambientales.

El técnico de la Unidad de Gestión de Riesgos de la comuna riberalteña, Erick Galarza, explica que debido a que el aprovechamiento aurífero se da en un río interdepartamental, es el Ministerio de Medio Ambiente y Aguas el que otorga la licencia medioambiental.

El senador Vaca asegura que la falta de información evita mejores controles. “La información que existe es escasa y poco sustancial (...) y la genera

“Esto genera al Gobierno Municipal un déficit, lo que no nos permite comprometernos más allá de lo que hemos percibido, por eso hemos realizado ciertas actividades para suplir esta fuente de financiamiento”.

GUSTAVO MANCILLA
SECRETARIO DE FINANZAS
GOBIERNO AUTÓNOMO
MUNICIPAL DE RIBERALTA

el gobierno que es quien tiene la responsabilidad y competencia de generar la información para que se puedan dar las acciones necesarias”, afirma el legislador.

“Sin embargo, estos documentos van de forma directa y no nos genera información al municipio”.

ERICK GALARZA
TÉCNICO DE LA UNIDAD DE GESTIÓN DE RIESGOS DE
LA COMUNA RIBERALTEÑA

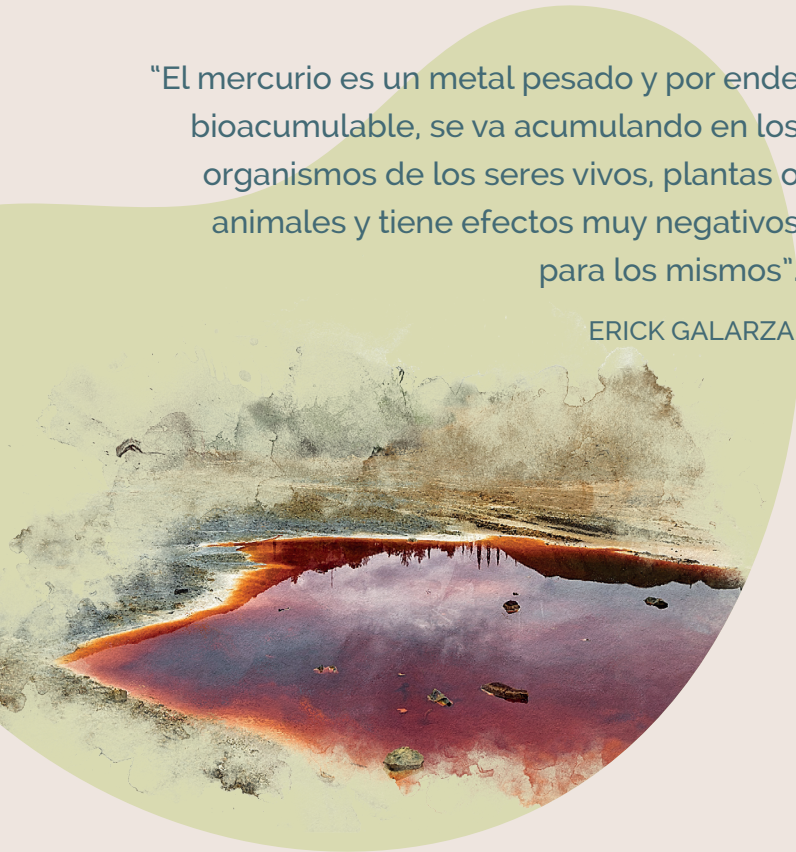
CONTAMINACIÓN DEL RÍO POR MERCURIO

El color de agua del río Beni, que cruza Riberalta, ya no es clara como antes, ahora luce amarillenta y opaca, esto se debe a que, por un lado, las aguas de este afluente ya llegan contaminadas debido a la explotación que se hace río arriba; pero también a la remoción de tierras que se hace para extraer oro en estos lugares.

A ello se suma, el uso de mercurio para amalgamar el oro y que luego desechan en el río.

“El mercurio es un metal pesado y por ende bioacumulable, se va acumulando en los organismos de los seres vivos, plantas o animales y tiene efectos muy negativos para los mismos”.

ERICK GALARZA.



Este metal contamina a las aguas y principalmente al pescado, que es uno de los alimentos básicos de los riberalteños. Los pescadores perciben menor presencia de peces. Además; ya no venden igual, porque la gente está alarmada y no quiere consumir este producto del río.

“Dicen que el pacú de río está contaminado por mercurio y hay menos venta, por eso traemos pescado de Brasil”.

ALEJANDRA MONASTERIOS.
PRESIDENTA DE LA ASOCIACIÓN DE
PESCADORES Y COMERCIANTES DE
PALMAR Y LINDAS PIERNAS

Para el biólogo Vincent Vos, el impacto de este metal pesado está afectando al medioambiente y a la salud.

“La preocupación del mercurio es que entre en la cadena trófica, al final se acumula todo este mercurio y termina envenenando a los peces, pero también a lo que comemos y la principal preocupación es la salud humana”.

VINCENT VOS.

El investigador cuestiona que el Estado, pese a las llamadas de atención del Relator especial sobre sustancias tóxicas y derechos humanos de la Organización de Naciones Unidas (ONU), Marcos Orellana aún no se han llevado a cabo estudios para determinar las consecuencias que está provocando este metal pesado en los cuerpos de animales y personas.

Reportaje:
Karen Gil
Dany Marcela Mamio





Pérdida *de biodiversidad*

“Mencionemos, por ejemplo, esos pulmones del planeta repletos de biodiversidad que son la Amazonia y la cuenca fluvial del Congo, o los grandes acuíferos y los glaciares. No se ignora la importancia de esos lugares para la totalidad del planeta y para el futuro de la humanidad. Los ecosistemas de las selvas tropicales tienen una biodiversidad con una enorme complejidad, casi imposible de reconocer integralmente, pero cuando esas selvas son quemadas o arrasadas para desarrollar cultivos, en pocos años se pierden innumerables especies, cuando no se convierten en áridos desiertos”.

38, Laudato Si



El desafío es generar nuevos modelos de desarrollo justo, solidario y sostenible



LA RED ECLESIAL PANAMAZÓNICA EN BOLIVIA ESTÁ CONFORMADA POR:

JURISDICCIONES ECLESIÁSTICAS

Vicariato de Pando, Vicariato de Reyes, Vicariato de Beni, Vicariato de Ñuflo de Chávez, Arquidiócesis de Santa Cruz, Arquidiócesis de Cochabamba, Diócesis de San Ignacio de Velasco, Diócesis de Coroico y Prelatura de Aiquile.

INSTITUCIONES



PUBLICACIÓN CON APOYO DE:

